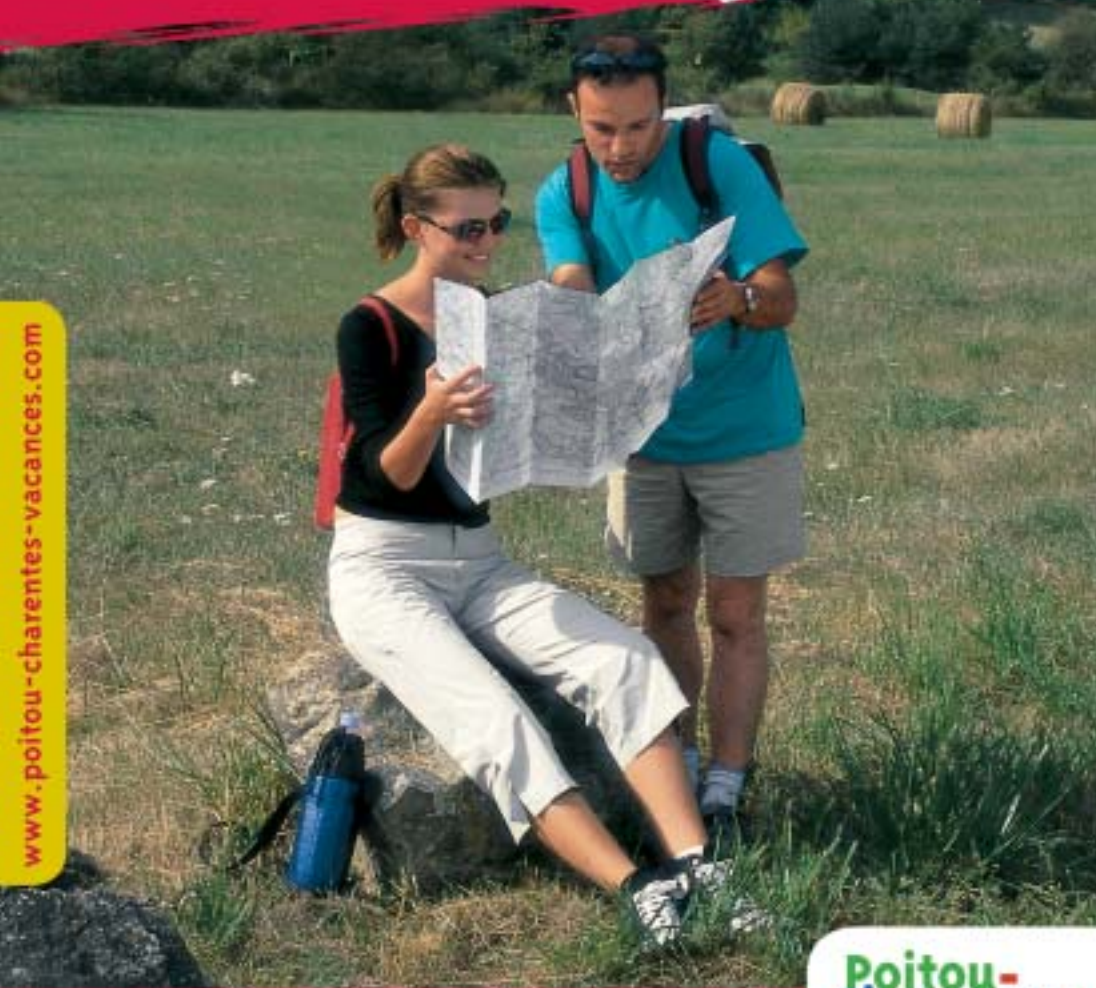


CHARENTE - CHARENTE-MARITIME - DEUX-SÈVRES - VIENNE

# Poitou-Charentes

## *Nature à pied*



[www.poitou-charentes-vacances.com](http://www.poitou-charentes-vacances.com)

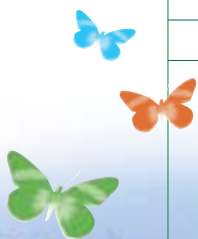
Préparez-vous à l'inattendu

**Poitou-  
Charentes**  
Comité Régional du Tourisme



# Sommaire

— Éditorial	p. 1
— Présentation de la région Poitou-Charentes	p. 2 à 3
— Les sentiers de grande randonnée	p. 4 et 5
— Les chemins vers Saint-Jacques de Compostelle	p. 6 à 9
<b>PROMENADES ET RANDONNÉES DOCUMENTATION ET « COUP DE CŒUR »</b>	
— <b>En Charente</b>	p. 10 et 11
— <b>En Charente-Maritime</b>	p. 12 à 15
— <b>En Deux-Sèvres</b>	p. 16 et 17
— <b>En Vienne</b>	p. 18 et 19
— Découvertes insolites en région	p. 20
— Adresses utiles	p. 6 de couv.
— Carte	p. 3 et 4 de couv.
— Les principaux rassemblements de randonnée pédestre en Poitou-Charentes	p. 5 de couv.





# Nature à pied

De tout temps, Poitou-Charentes a été une terre de passage entre le nord et le sud, l'ouest et l'est. Trouvères et troubadours, voyageurs et colporteurs, marchands et commerçants, pèlerins en route vers Compostelle ont traversé ses paysages, ses villes et ses villages que l'Histoire a marqué de son empreinte. Sites mégalithiques, vestiges gallo-romains, monuments de l'époque romane, de la Renaissance ou de l'époque contemporaine sont autant de trésors insoupçonnés pour le visiteur et le randonneur.



Et les chemins sont toujours là pour visiter ces villes, ces villages et cette campagne ! Car les associations de randonneurs locaux ont balisé et entretiennent des milliers de kilomètres de sentiers aux noms évocateurs, saisissants, attrayants, voire rafraîchissants et surtout... accessibles à tous.

Partout les itinéraires balisés vous mèneront de surprises en découvertes, que vous franchissiez les vallonnements de la Saintonge et de la Charente, pays de vignes et d'orchidées sauvages qui font l'enchantement des botanistes, que vous traversiez les étendues fraîches et odorantes du Bocage bressuirais ou les paysages au doux relief des brandes du Montmorillonnais où paissent les moutons... Les souvenirs de randonnée entre amis ou en famille seront gravés à jamais après avoir parcouru les vastes horizons du Marais Poitevin, refuge de milliers d'oiseaux à l'approche de l'océan, ou les grandes forêts de pins maritimes tapissées d'œillets mauves qui bordent le littoral.



Et le soir, lorsque vous regagnerez votre lieu de séjour, l'accueil chaleureux des habitants de Poitou-Charentes et leur riche tradition culinaire vous apporteront toute l'énergie pour repartir le lendemain pour une nouvelle randonnée.





# Poitou-Charentes et ses vallées

*« Horizons calmes, paysages d'une grande variété, sans rien de heurté ni de criard, beautés discrètes, nuances... Le Pays d'ouest n'accroche pas, on ne l'aime pas d'un simple coup de foudre, mais d'une affection lente, progressive et qui dure... »* ainsi parlait Ernest Pérochon de sa terre natale, Poitou-Charentes.



## LES PAYSAGES DE POITOU-CHARENTES

En Poitou-Charentes, les vacances à la campagne recèlent des trésors insoupçonnés où tout amateur de sport trouve son bonheur. À bicyclette sur des petites routes paisibles jalonnées d'églises romanes, en flânant au milieu des vignes ou des peupliers. À pied sur les pas des pèlerins de Saint-Jacques-de-Compostelle ou sur les chemins de randonnée enluminés par l'or des tournesols ou des blés mûrs. À cheval ou en roulotte pour qui préfère le pas sûr d'un bon cheval sur les petites routes de campagne, à travers les prairies ou dans les sous-bois des forêts odorantes du bord de mer. Au nord la plaine du Haut-Poitou étire ses terres agricoles ; à l'ouest les prairies de la Gâtine sont entrecoupées de ruisseaux, de chemins creux, de haies et de bocage ; à l'approche de l'Atlantique s'étend le doux et lumineux paysage du Marais Poitevin. Vers Lusignan, Civray ou Ruffec c'est le royaume des terres rouges où poussent les châtaigniers. Dans l'Angoumois et en Saintonge, les collines plantées de vignobles ou de céréales dessinent un relief doux parfois découpé de grottes et d'abris rocheux, et à l'approche de l'estuaire de la Gironde, les coteaux dominent le fleuve impassible. L'habitat témoigne aussi de cette diversité : fermes du bocage aux murs de granit, demeures du Poitou coiffées d'ardoises, maisons de pierre de taille aux toits de tuiles rouges en Saintonge et dans le sud de la Charente annonçant le Midi...

## LES VALLÉES DE POITOU-CHARENTES

### LA VALLÉE DU THOUET

Cette vallée bénéficie d'une grande douceur climatique et porte sur ses collines arbres fruitiers, cultures céréalières et vignobles. Petites villes enchâssées dans une boucle de la rivière que sont Thouars et Parthenay, châteaux d'époque Renaissance tel le prestigieux château d'Iron ou d'origine médiévale comme le château de Saint-Loup, églises romanes ponctuant d'étapes accueillantes le chemin vers Compostelle à Saint-Jouin-de-Marnes, Saint-Généroux ou Airvault, ponts aux puissantes arches enjambant le cours d'eau : c'est là que réside tout le pittoresque de cette vallée où les visites sont nombreuses et riches d'enseignement. De plus, le Thouet et ses affluents, rivières aux eaux limpides regorgeant de poissons, sont très prisés des pêcheurs.

### LE MARAIS POITEVIN

En toute saison, le Marais Poitevin respire au rythme de kilomètres de chemins d'eau. Ici l'eau a par endroits remplacé les routes et relie les hommes et les villages en un dédale de canaux mystérieux. À l'ouest, près de Niort, c'est le royaume des marais dits « mouillés », un labyrinthe de voies d'eau à la végétation luxuriante où toute la campagne environnante filtre une douce lumière vert tendre... Plus près de la mer, c'est le marais dit « desséché » qui offre au promeneur un paysage ouvert, peu boisé, où les fossés sont bordés de saules, de prunelliers, d'ajoncs, d'iris jaunes et de roseaux et s'ouvre en de vastes étendues de voies d'eau, enjambées de petits ponts ou interrompues d'écluses. Entre conches et rigoles, canaux et écluses, de nombreux chemins de randonnée et de circuits à bicyclette ont été tracés en harmonie avec ce grand silence vert. Les petites routes cèdent très vite la place aux chemins de terre et se fauillent au milieu de haies d'arbres. Le randonneur entre sous une voûte de verdure et découvre la véritable intimité du Marais avec ses petits villages qui proposent leurs embarcadères pour une promenade en barque : Arçais, Coulon, La Garette-Sansais, Magné, Saint-Hilaire-la-Palud, La Grève-sur-Mignon, La Ronde...

### LA VALLÉE DE LA BOUTONNE

Moulin, lavoirs, fontaines ponctuent les méandres de la Boutonne de Chef-Boutonne où elle prend sa source jusqu'en amont de Tonnyay-Boutonne où elle rejoint la Charente. Pays d'élevage traditionnel, cette région au sud de Melle a longtemps été connue pour ses foires aux baudets du Poitou, race rustique d'ânes tout récemment sauvée de l'extinction. Mais c'est par ses vallons où l'on aperçoit de longues rangées de peupliers cernés par les eaux et parsemés de manoirs, de demeures, de hameaux dont la blancheur des murs en pierres sèches captent si bien la lumière des ciels clairs que le regard du visiteur sera retenu. Brioux-sur-Boutonne et ses petits murets de pierre, Nuailly-sur-Boutonne et son église, Dampierre-sur-Boutonne et son magnifique petit château entouré de jardins étonnants, Tonnyay-Boutonne et sa belle porte Saint-Pierre, sans oublier Saint-Jean d'Angély et les tours de son abbaye royale et son rôle important sur la route de Compostelle, valent une visite.



## LA VALLÉE DE LA VIENNE

Pays de l'eau par excellence, la vallée de la Vienne offre un paysage verdoyant et bucolique qui reflète le caractère même d'une région typiquement rurale. Venue du Limousin après un parcours tumultueux, la rivière entre en Poitou-Charentes à Chassenon où habitat dispersé, bois de châtaigniers, grandes étendues de cultures céréalières, vastes prairies où paissent les troupeaux accompagnent son cours. En amont de Confolens, ses eaux sont maîtrisées par trois retenues d'eau entre Availles-Limouzine et l'Isle-Jourdain, formant des petits lacs qu'utilisent les pêcheurs et les plaisanciers. En poursuivant son cours vers le nord, la rivière s'élargit et son lit forme un long ruban entre des terrasses fertiles et quelques beaux escarpements de calcaire.

Plus près de la vallée de la Loire, villages et bourgs, églises et châteaux jalonnent les flancs abrupts qui bordent ses méandres encaissés. De nombreux témoins de l'histoire – gisements préhistoriques, dolmens, grottes, vestiges gallo-romains – attestent de la présence de l'Homme à travers les âges tout au long de cette vallée. Chabonais, Confolens, Availles-Limouzine, L'Isle-Jourdain, Moussac, Lussac-les-Châteaux, Chauvigny, Vouneuil-sur-Vienne, Châtellerauld, Dangé-Saint-Romain sont autant de villes qui vous surprendront tant par leur bel habitat que par la richesse de leur passé historique.

## LES VALLÉES DE LA GARTEMPE ET DE L'ANGLIN

Entre bocages et brandes, ces rivières aux eaux claires coulent du sud au nord vers la Loire et introduisent dans le paysage deux longues coulées aux eaux tantôt calmes, tantôt tumultueuses. Ces deux vallées sont habitées depuis la préhistoire : cavernes magdaléniennes le long de l'Anglin, sites gallo-romains ou mérovingiens à proximité de la Gartempe, témoignages de l'art roman de la Vallée des fresques entre Saint-Savin et Montmorillon.

Elles sont aussi un endroit très prisé des passionnés de canoë-kayak, amateurs d'eaux vives, et des randonneurs à la fibre naturaliste qui se plairont à observer des variétés botaniques et animales rares dans un espace naturel préservé.

## LA VALLÉE DE LA SEUGNE

Ramifiée en bras multiples, la Seugne – ici on dit les Seignes – dessine une coulée verte dans la campagne de la Haute Saintonge, du nord de Montlieu-la-Garde où elle prend sa source, à Courcouron son point de confluence avec la Charente. Environnement frais et reposant, horizons vallonnés recouverts de vignobles alternant avec de grandes étendues céréalières ou des forêts de pins, petits villages blottis autour de leur église romane, c'est une vallée à découvrir en toute tranquillité tout au long de son cours bordé d'aulnes et de peupliers et où la flore est particulièrement diversifiée. Moulins à eau, tanneries, mégisseries, minoteries, biscuiteries, distilleries, confiseries, salaisons... montrent la diversité passée et présente de l'activité économique de cette petite vallée. Les deux principales villes qui l'habitent sont deux petites métropoles rurales au riche passé historique. Pons, dont l'énorme donjon se dresse en bordure de la terrasse qu'occupait un château, étape importante sur le chemin de Compostelle et son hôpital – classé au patrimoine de l'Unesco dans le cadre des chemins de Saint-Jacques – était un abri de nuit et de repos pour les pèlerins harassés. Quant à Jonzac, la ville, toujours empreinte de ses activités agricoles et industrielles, aujourd'hui station thermale prisée pour le bienfait de ses eaux sulfurées, vous enchantera par son côté méridional et sa douceur de vivre.

## LA VALLÉE DE LA CHARENTE

Entre Angoulême et l'Océan, la Charente traverse de son cours lent et nonchalant les anciennes provinces de l'Angoumois et de la Saintonge. Le paysage charme par sa quiétude et sa lumière : moulins au creux des vallons, villages que veille une église romane au cœur des vignes, petits ponts en dos d'âne reliant des îlots recouverts de pâturages, coteaux ambrés où s'étend le vignoble de Cognac, originaire de l'Antiquité.

Longtemps sillonné de « gabares », ces longues embarcations à fond plat chargées d'eau-de-vie de Cognac, de papier d'Angoulême, de pierre de taille de Saint-Savinien, de canons de Ruelle, ou ramenant sel et épices des ports du littoral atlantique, le fleuve constituait un axe de communication essentiel. Moins fréquenté aujourd'hui, il permet la découverte paisible de châteaux, d'églises et de petites cités qui le bordent. Les petites routes de part et d'autre du fleuve, permettent au randonneur d'aller explorer là un château se reflétant dans l'eau, là une petite église blottie au bout d'une allée de platanes, là une demeure où un bouillier de cru perpétue la tradition de la distillation... À ceux qui préfèrent flâner à vélo ou à cheval, les petites routes tranquilles qui longent les méandres de la Charente ouvrent des panoramas lumineux sur des collines dorées et, dès les premiers beaux jours, les anciens chemins de halage font le bonheur des randonneurs et des cyclistes. Une grande partie de l'année, des bateaux équipés pour la croisière fluviale permettent de descendre ou remonter le fleuve.

De nombreuses villes bordent le cours de la Charente : Angoulême, Saintes, Rochefort, classées toutes trois « Villes d'art et d'Histoire » présentent d'intéressants centres ville où monuments, musées et autres lieux de visites font le bonheur des amateurs de vieilles pierres et de témoignages du passé. Les petites villes de Cognac et Jarnac dont l'activité principale est liée à la production du cognac, eau-de-vie célèbre dans le monde entier, valent également une visite tant par leur histoire que par leur destinée.

## LES VALLÉES DU BANDIAT ET DE LA TARDOIRE

À l'est du département de la Charente, entre vallons et forêts, un riche patrimoine rural fait de moulins, fontaines, fours, loges de cercliers est mis en scène dans ces paysages situés aux portes du Périgord. Haut lieu de la Préhistoire, les vallées du Bandiat et de la Tardoire ont connu la présence de l'Homme depuis la nuit des temps et les grottes de Montgaudier, Fontêchevade, La Quina ont révélé la présence de l'Homme depuis le paléolithique. Les grottes du Quéroy, creusées par les eaux souterraines dans le plateau calcaire, proposent leurs concrétions de stalagmites et de stalactites à la visite. Menet, la Forge, la Chaume, Trotte-Renard sont le nom des moulins de ces vallées : très actifs au siècle dernier ils ont été remis en état de fonctionnement, ils produisent selon les saisons huiles de noix ou farines spéciales. Sous les chênes, les hêtres ou les pins, les allées forestières de la Braconne, du Bois-Blanc, d'Horte ou de la Mothe-Clédou plairont aux randonneurs amateurs d'ombrage. C'est également dans cette vallée que sont fabriquées les « charentaises », pantoufles silencieuses créées sous Louis XIV pour utiliser les tissus refusés par la Marine Royale et les feutres de réforme des papeteries de l'Angoumois.

# GR®



## Le GR®48

Ce sentier assure la liaison entre GR®3 et le GR®4, soit entre Chinon et Rochechouart. Dès son départ de Chinon, le tracé longe la vallée de la Vienne puis, à son entrée dans le département de la Vienne, il suit le cours de la Creuse jusqu'à La Roche-Posay. Son itinéraire s'oriente ensuite vers Saint-Savin-sur-Gartempe (dont les fresques de l'église sont inscrites au Patrimoine Mondial de l'Unesco). De là, le balisage du sentier se retrouve le long de la Gartempe et rejoint Montmorillon par Antigny, Jouhet et l'abbaye de Villesalem. Il bifurque vers l'ouest pour retrouver le cours de la Vienne à Lussac-les-Châteaux et suit la rivière jusqu'au sud de Confolens.

Le topo-guide référence 408 intitulé « La Charente limousine, Pays de la Mandragore » présente une partie de ce GR® et des boucles d'un GRP®. À travers vallonnements de chênes et de châtaigniers, sont décrits les paysages tout au long de ces 150 km de sentiers entre Availles-Limousine et Confolens. Le sentier poursuit son cheminement en Limousin par Rochechouart.

## Le GR®4

C'est le grand GR® qui relie la Méditerranée à l'Océan Atlantique. Il entre en Poitou-Charentes aux confins sud-est de la Charente et s'oriente vers Angoulême par la région des grands lacs de Haute-Charente. Il suit ensuite le cours du fleuve par le vignoble du cognac et traverse les villes de Jarnac, Cognac, Saintes. À partir de Saintes il se confond avec le GR®360 et rejoint l'océan en passant par la presqu'île d'Arvert au nord de Royan.



## Le GR®36

Ce sentier qui relie la Manche aux Pyrénées, entre en Poitou-Charentes par la vallée du Thouet au nord du département des Deux-Sèvres et traverse ce département en passant par Thouars, Parthenay et Niort. Après une incursion en Charente-Maritime dans le secteur d'Aulnay-de-Saintonge, il pénètre en Charente au nord-ouest du département, rejoint Angoulême et poursuit son tracé vers le Périgord.

Pour la partie située au sud-est de notre région, le topo-guide référence 321 intitulé « Traversée du Périgord » décrit ce sentier en partant de Puymoyen au sud-est d'Angoulême et qui, après quelques dizaines de kilomètres, rejoint le département de la Dordogne pour se terminer à Cahors dans le Lot.



## Le GR®360

Ce sentier est destiné aux amateurs d'histoire et de vestiges. Plusieurs boucles au départ de Saintes, Pons, Jonzac ou Montguyon s'offrent aux amateurs d'art roman pour découvrir les pays de Saintonge, de Haute-Saintonge, l'arrière-pays royanais et les environs de Rochefort.

Jonzac, Pons, Echebrune, Pérignac, Saint-Césaire, Le Douhet, Saint-Savinien, Pont-l'Abbé d'Arnoult, Saintes... sont autant de communes recelant de splendides églises romanes, des vestiges historiques, d'anciennes demeures. Tout au long des différents parcours, les paysages vous charmeront par leur douceur : coteaux recouverts de vignobles, église romane veillant un village, élégantes demeures en pierre blanche, moulin au creux d'un vallon, grandes étendues de prés salés, marais salants.

## Le GR®364

D'est en ouest, cet itinéraire relie le GR®48 au GR®36. Au départ de La Roche-Posay, au nord-est du département de la Vienne, il assure la liaison entre ce département et celui de la Vendée en passant par Poitiers, Vivonne, Ménégoute, Secondigny et L'Absie.

## Le GR®655

Sentier vers Saint-Jacques-de-Compostelle de Tours à Mirambeau.

Peu après l'an mil, Saint-Jacques-de-Compostelle devient un des plus importants pèlerinages de la Chrétienté après la découverte du tombeau de saint Jacques le Majeur. De nombreux pèlerins partent vers Compostelle et les chemins de l'Europe se jalonnent de sanctuaires. En Poitou-Charentes trois itinéraires sont proposés : la voie principale venant du nord « De Tours à Mirambeau » et les voies secondaires venant de l'ouest « De Thouars à La Villedieu » et de l'est « D'Angles-sur-l'Anglin à Aubeterre-sur-Dronne ». Un topo-guide paru en 2004 : voir la double page consacrée aux Chemins de Saint-Jacques-de-Compostelle pages 6 à 9.

Beaucoup d'itinéraires de GRP® (grande randonnée de pays) viennent se greffer sur ces GR® et offrent ainsi de nombreuses boucles ou des variantes toujours intéressantes à pratiquer sur un ou plusieurs jours.





# Les chemins de Saint-Jacques de Compostelle en Poitou-Charentes

**L**es trois routes venant du nord de l'Europe qu'empruntaient les pèlerins en route vers le tombeau de saint Jacques le Majeur passaient toutes par le centre-ouest de la France.

De nos jours, le tout nouveau GR®655, balisé en blanc et rouge reprend le tracé de ces routes, un topo-guide et une carte au 1/50 000 sont nécessaires pour suivre le descriptif du parcours dont les étapes varient entre 3 h 30 et 8 h 30 de marche quotidienne.





# 3 itinéraires sont présents en Poitou-Charentes



## La voie principale

### DE TOURS À MIRAMBEAU



Venant de Tours, Montbazon et Sainte-Maure-de-Touraine, elle pénètre en Poitou-Charentes juste après avoir passé le pont sur la Creuse à Port-de-Piles. En descendant vers Châtellerault, le chemin longe les berges de la Vienne. Cet axe fut l'un des plus fréquentés

par les jacquets venant du nord de l'Europe et de nombreux témoignages attestent de leur passage, en particulier la très célèbre statue de saint Jacques dans l'église du même nom à Châtellerault. Après cette étape essentielle, le chemin rejoint la vallée du Clain et passe à proximité d'une ancienne cité gallo-romaine : Vieux-Poitiers et du site de Moussais-la-Bataille (lieu présumé de la bataille de Poitiers où Charles Martel repoussa les Sarrasins en 732). Puis une longue et belle ancienne voie romaine mène à Poitiers : « la ville aux cent clochers » est l'une des plus riches du chemin, et des merveilles d'art roman attendent le pèlerin : l'église Notre-Dame-la-Grande, entièrement rénovée, l'église Saint-Hilaire-le-Grand particulièrement bien mise en valeur le soir, les églises Saint-Jean-de-Montierneuf, Saint-Porchaire, la cathédrale Saint-Pierre. Au sud-ouest de la grande ville des petites routes peu fréquentées mènent à l'abbaye cistercienne de Fontaine-le-Comte. Puis l'itinéraire se poursuit par des petits chemins de campagne via Saint-Benoît et Ligugé. Ils conduisent vers une ancienne étape jacquaire Lusignan, petite ville toute empreinte de la légende de la fée Mélusine, et où l'église Notre-Dame située dans la ville haute présente un portail roman richement décoré d'un bestiaire. Au-delà de Lusignan, le tracé rectiligne du chemin à travers de vastes étendues cultivées mène à Chenay. C'est par des chemins creux bordés de haies particulièrement



hautes que se poursuit l'itinéraire entre Chenay et Melle. On peut y apercevoir contre un petit mur de pierre, à l'ombre d'un arbre ou à l'abri d'une haie au fond d'un arpent de terre, quelques tombes familiales rappelant que l'on est ici en terre protestante. À Melle, il faut visiter les trois églises romanes, chacune illustrant une étape du style roman. À l'entrée en Charente-Maritime, au nord d'Aulnay, le chemin est bordé de petites bornes de pierre blanche portant une coquille Saint-Jacques, il n'y a qu'à se laisser guider par le balisage. En bordure de la route principale apparaît la très belle église d'Aulnay, halte importante pour tous les pèlerins depuis le <sup>XII</sup> siècle, qu'il convient d'admirer sur toutes ses faces.

Par des chemins bordés de haies, à travers une campagne faite de larges étendues cultivées on atteint Saint-Jean d'Angély dont les deux hautes tours de l'abbaye annonce l'étape prochaine. En reprenant le chemin vers le sud-ouest, la lanterne des morts de Fenioux sert de point de repère aux pèlerins. Après une alternance de chemins et de petites routes on découvre l'imposante façade du château du Douhet. L'itinéraire continue vers Saintes et fait quelques détours à travers une campagne agréable et l'arrivée par le golf offre une vue surprenante sur la ville. Là, un arrêt s'impose pour visiter le prieuré bénédictin de Saint-Eutrope et l'Abbaye-aux-Dames halte majeure pour les pèlerins. En sortant de Saintes, le chemin passe à côté des arènes romaines et le bornage mène vers un beau chemin blanc qui se poursuit longuement à travers les champs de maïs, de tournesols et les coteaux vallonnés recouverts de vigne. L'arrivée à Pons se fait par la voûte de l'ancien hospice des pèlerins, étonnant passage où des banquettes de pierre sont les bienvenues pour les nombreux pèlerins. Par-delà cultures et villages de la Haute Saintonge, l'itinéraire, jalonné de nombreuses petites églises romanes, arrive à Mirambeau avant de se poursuivre à travers les vignobles du Bordelais et Blaye, port d'embarquement.



7



# Les voies secondaires

*Elles sont balisées en blanc et rouge sur les portions de GR® se trouvant sur leurs tracés ou en bleu et jaune pour les autres tronçons.*

## L'ITINÉRAIRE VENANT DE L'EST : d'Angles-sur-l'Anglin à Aubeterre-sur-Dronne

Dans sa partie nord, il suit le tracé du GR®48. Parallèlement à la route de Poitiers à Bordeaux, la voie venant de l'est et passant par l'Angoumois n'était pas moins fréquentée et de nombreuses églises ou abbayes romanes la jalonnent. Angles-sur-l'Anglin, Saint-Savin-sur-Gartempe, Antigny, Montmorillon, Charroux, Civray, Ruffec, Nanteuil-en-Vallée, Verteuil, Tusson, Lichères, Marcillac-Lanville, Saint-Amant-de-Boixe, Angoulême, Saint-Michel d'Entraygues, La Couronne, Moutiers, Plassac, Puypéroux, Montmoreau, Chalais sont autant de haltes jacquaires qui ont accueilli les pèlerins et continuent d'accueillir les marcheurs en route vers Compostelle.



## L'ITINÉRAIRE VENANT DE L'OUEST : de Thouars à La Villedieu



Il se confond avec le GR®36. Venant du Royaume-Uni, les pèlerins embarquaient à Plymouth et faisaient escale au Mont-Saint-Michel. Ils rejoignaient la voie Turonensis entre Tours et Poitiers ou passaient par le nord-ouest et pénétraient en Poitou-Charentes par Thouars et la

vallée du Thouet. Airvault, Saint-Généroux, Saint-Jouin-de-Marnes, Gourgé, Parthenay (ville natale d'Aimery Picaud, auteur du guide du pèlerin le Codex calisetinus (XII<sup>e</sup> siècle), Niort. Après la forêt de Chizé ils rejoignaient par La Villedieu une des étapes majeures sur le chemin vers Compostelle : Aulnay-de-Saintonge.



## LES ASSOCIATIONS DES CHEMINS DE SAINT-JACQUES EN POITOU-CHARENTES

Elles permettent de bien préparer aux itinéraires de ce pèlerinage millénaire et renseignent sur les hébergements tout au long du chemin, conseillent le futur pèlerin, délivrent la crédence (carnet de route) et font partager leur expérience.

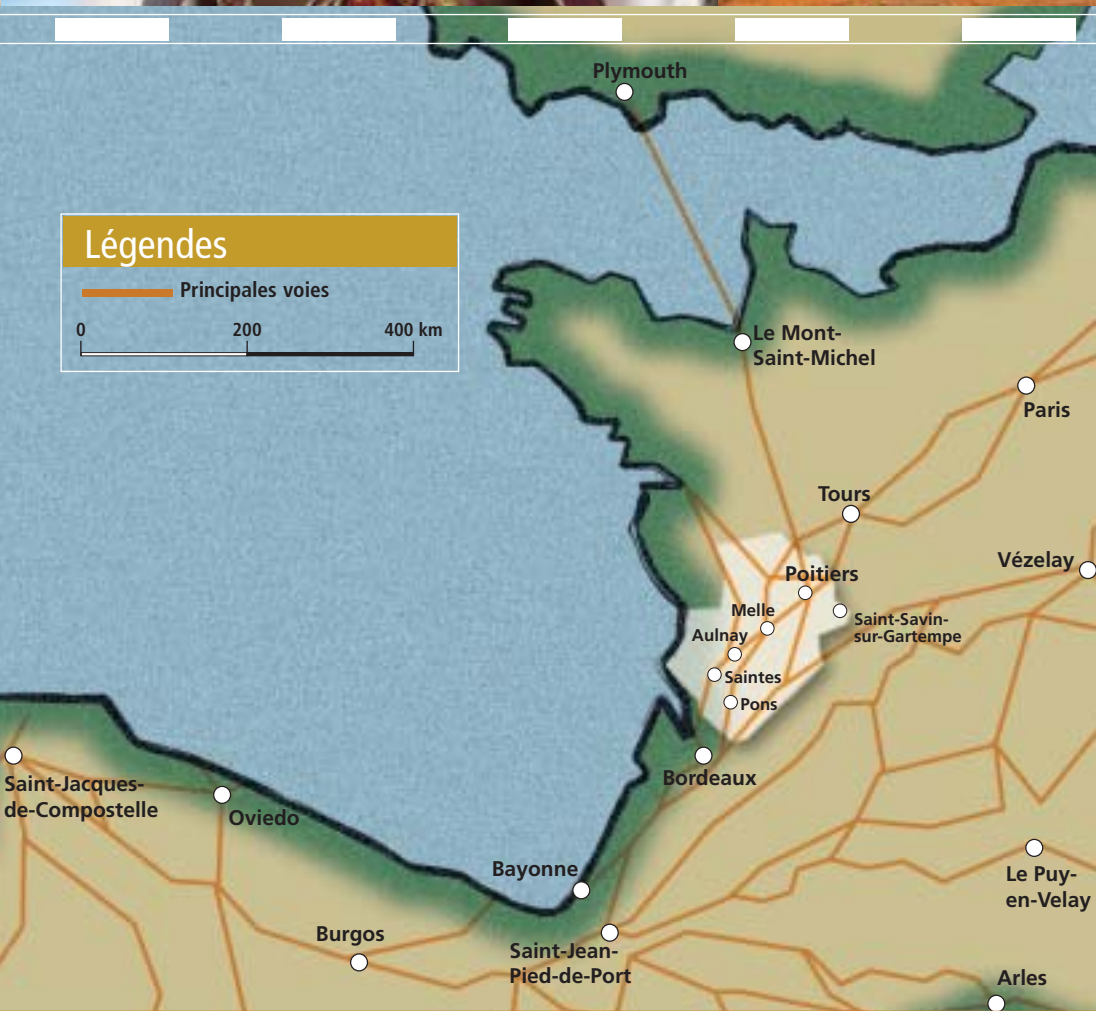
Association régionale des Amis de Saint-Jacques  
en Poitou-Charentes  
18, rue de Coburg – 79000 Niort

## En Charente

Association des Amis de Saint-Jacques  
22, boulevard de Bury, 16000 Angoulême

## En Charente-Maritime

Association des Chemins de Saint-Jacques  
en Pays de Saintonge  
4, rue de Verdun, 17800 Pons  
Association Saintaise des Chemins  
de Saint-Jacques  
28, rue du Jardin du Roy, 17100 Saintes



## Légendes

— Principales voies

0 200 400 km

### En Deux-Sèvres

Association des Amis de Saint-Jacques  
Logis de Venzençay  
79170 Brioux-sur-Boutonne

### En Vienne

Association Les Amis des Chemins  
de Saint-Jacques en Vienne  
16, rue des Fauvettes, 86000 Poitiers

### Documentation utile voire nécessaire

Topoguide du GR®655, référence 6552  
Fédération Française de Randonnée pédestre

Chemins de Saint-Jacques  
Guides Gallimard, ISBN 2-74-240562-3

Le Chemin de Tours vers Saint-Jacques de Compostelle,  
Jacqueline et Georges Véron, Rando Éditions  
ISBN 2-84182-139-0

## et les topo-guides® ou fiches à disposition

*Les sentiers de promenade et de randonnée permettent une découverte familiale de la campagne et... de certaines villes. Balisés et entretenus par les baliseurs bénévoles des associations locales, le Comité Départemental de randonnée pédestre ou par des communes, ces sentiers proposent des promenades la plupart du temps en boucle – c'est-à-dire avec retour au point de départ – de une à quelques heures près d'un endroit de séjour ou d'un lieu de vacances.*

*La fiche ou le topoguide, en plus du balisage, permet un parcours sans problème et une découverte plus approfondie du paysage, de l'environnement naturel, paysager et patrimonial de la randonnée.*

*Vous obtiendrez ces fiches ou ces topo-guides dans les offices de tourisme de votre lieu de séjour, dans les librairies locales, auprès des Comités Départementaux de randonnée pédestre ou de tourisme et, quelquefois, par Internet.*

PR®

## Sentiers de promenade et randonnée en Charente



*Des chemins ruraux aux noms évocateurs comme « le sentier des jeunes filles », « le chemin des Forges », ou encore « le sentier du Mémorial », des passages d'étendues d'eau sur un gué romain, des sentiers « naturalistes » où ont été recensées plus de seize espèces d'orchidées :*

*tels sont les trésors que recèle le département de la Charente et qui sont décrits dans le topo-guide « La Charente à pied » (référence DO16, 12,80 €).*

*Quarante-deux balades de une à six heures, à la portée de toutes les familles et des randonneurs de tous âges, tant le paysage au faible relief est propice à la promenade. Une grande diversité d'horizons s'offre au randonneur : vallonnements de vignobles, grandes étendues de cultures céréalières, alignements jaune d'or des tournesols, vastes forêts de chênes ou de châtaigniers, tapis verts des prairies, berges aménagées du fleuve Charente.*

*Un patrimoine riche de plusieurs centaines d'églises romanes, de belles demeures, de petits ponts, de châteaux, de moulins, de hameaux, de lavoirs, d'est en ouest et du nord au sud, vous serez émerveillé par ce département à découvrir en profondeur, loin des grandes routes nationales.*

### Adresse utile :

Comité Départemental de Randonnée pédestre  
22, boulevard de Bury F-16000 ANGOULÊME  
Tél. et fax + 33 (0)5 45 68 15 48  
Courriel : rando16@wanadoo.fr

*Pour le chemin vers Saint-Jacques-de-Compostelle, reportez-vous aux pages 6 à 9.*



### LA VALLÉE DES EAUX-CLAIRES

*8,5 km, 2 h 50, départ de Puymoyen à 6 km au sud-est d'Angoulême, balisage bleu au départ et alterné blanc-rouge et bleu.*

*Référence : topo-guide « La Charente à pied », réf. D016, FFRP, page 27.*

*Départ du parking place de la poste.*

Ce circuit, aussi appelé « sentier des jeunes filles », permet de découvrir la vallée des Eaux-Claires, remarquable par ses falaises calcaires, ses grottes et ses abris sous roche.

À partir du parking le sentier emprunte la rue d'Angoulême, puis la rue du Verger à gauche et continue par le chemin des Prauds. Après la dernière maison à droite, s'engager à gauche sur le sentier herbeux et arriver à un croisement.

En allant à gauche sur 50 mètres, on accède au moulin du Verger (découverte de la fabrication du papier à la main). Après quelques détours, le sentier conduit à l'entrée d'un bois et continue en direction du château du Diable (remarquer sa grille encadrée de sculptures figurant des diables), puis vers une ancienne carrière. Après avoir franchi les deux bras de la rivière poursuivre sur le chemin à droite sur 1,2 km. Face aux anciennes carrières, partir à gauche par un chemin herbeux entre les prairies qui monte dans un bois.

Au sortir du bois, continuer le long de la clôture d'un élevage de cerfs. Face à l'entrée de la ferme de Mont-Riant, poursuivre en tournant deux fois à droite, passer à Pierre-Dure et descendre en direction de la rivière, la franchir et continuer par la route sur 250 mètres. Par un sentier à gauche, monter dans le bois et, arrivé à la route, face à l'église tourner à gauche pour retrouver le parking.



### LE VIGNOBLE DU COGNAC

*13 km, 3 h 15, départ de Jarnac, balisage blanc-rouge au départ puis jaune, puis blanc-rouge à nouveau.*

*Référence : topo-guide « La Charente à pied », réf. D016, FFRP, page 70.*

*Départ du parking de la place du château.*

Ce parcours permet d'alterner les vues sur le vignoble du cognac et le chemin de halage le long de la Charente. Sur le quai François-Mitterrand, en rive droite de la Charente, prendre le chemin de halage et poursuivre jusqu'à la barrière de bois. Passer devant la station d'épuration et se diriger vers le domaine de la Gibauderie. De là, prendre le chemin dans le vignoble et le suivre sur 1,4 km. Au croisement dans le bosquet bifurquer à droite, suivre le balisage jaune-rouge, emprunter le large chemin blanc à droite et gagner Chassors par la rue du Coteau.

Tourner deux fois à gauche et retrouver le chemin arrivant dans les vignes. Après 300 mètres tourner à droite et regagner le hameau de Bellejoie. Suivre le balisage jaune jusqu'au hameau de La Barde puis jusqu'à Lansement après le croisement de la Croix-Bernard. De là, poursuivre jusqu'à la Charente, ne pas franchir le pont mais suivre la berge à gauche en direction de l'écluse de Bourg-Charente. Continuer par le chemin de halage et retrouver le parking.





# Sentiers de promenade et de randonnée en Charente-Maritime

ARS-EN-RÉ



Partir le long du littoral sur d'anciens sentiers douaniers, à la découverte des bassins ostréicoles ou des marais salants, du pays du cognac et du pineau, de l'architecture romane ou des coteaux le long de l'estuaire de la Gironde, telles sont les promenades qui attendent les randonneurs en Charente-Maritime.

Le Comité départemental de la randonnée pédestre a créé et entretient plus de 2500 km de sentiers GR® et PR® sur l'ensemble du territoire départemental. Il a édité dix topo-guides® indispensables pour marcher en toute sérénité, sans rien perdre de ce département tant côtier que de l'intérieur : « Promenades & Randonnées » dans l'île de Ré, dans le Pays Rochelais, dans le Pays d'Aunis, dans le Pays Rochefortais, dans le Pays de Marennes-Oléron, dans les Vals de Saintonge, en Saintonge Romane, dans le Pays Royannais, en Haute-Saintonge.

Au niveau national, le topo-guide® « La Charente-Maritime et ses îles » (FFRandonnée, référence 171), reprend le descriptif de plus de 700 km de sentiers sur le GR®360 et le GR®4. Quant au topo-guide® « La Charente-Maritime, de la mer à la vigne » de Yves Paccalet (FFRandonnée, référence NA01), il présente vingt-huit promenades dans la nature du département. Tous ces topo-guides® sont disponibles en librairie et auprès des offices de tourisme.

#### Adresse utile :

Comité Départemental de Randonnée pédestre  
L'Aubrée F-17350 TAILLANT

Tél. et fax + 33 (0)5 46 90 16 45

Courriel : [rando.17@laposte.net](mailto:rando.17@laposte.net)

[www.rando17.com](http://www.rando17.com)

Pour le chemin vers Saint-Jacques-de-Compostelle, reportez-vous aux pages 6 à 9.



### LES SENTIERS DU LITTORAL DANS L'ÎLE DE RÉ

*PR 2, 10 km, 2 h 30, départ de Rivedoux, balisage en jaune, sauf sur le littoral.  
Référence : topo-guide® « Promenades et randonnées dans l'île de Ré », Comité départemental de randonnée pédestre de Charente-Maritime.  
Départ à l'entrée de l'île, à droite de la route en arrivant du pont.*

En passant sous le pont, cette promenade emprunte d'abord la plage sud de Rivedoux puis le sentier du littoral. On s'approche du marais du Défend, espace protégé par le Conservatoire du Littoral qui accueille de nombreux oiseaux migrateurs. Au large, apparaît le phare de Chauveau dont le vaste plateau rocheux est réputé pour la pêche aux coquillages. Puis le sentier pénètre dans les terres en s'approchant d'anciennes distilleries : le Taffetas, la Croix d'Yon. Les friches et les bosquets d'aujourd'hui recouvrent des terrains cultivés en vignes et aspergeraies jusqu'au début du xx<sup>e</sup> siècle. On entre alors dans le Bois des Bragauds.

Au printemps, la clairière tapissée de lotier recèle de nombreuses orchidées. Le sentier vire deux fois à droite pour prendre la direction de Rivedoux. Après un camping, on passe près d'un château d'eau et une ruelle inattendue ouvre une vue sur le petit port de Rivedoux. À marée basse, se découvrent les parcs à huîtres et en arrière, la courbe élancée du pont. Il reste à longer la plage pour retrouver le parking nord.



### AU PAYS DU MARAIS ET DES OISEAUX : LE ROCHEFORTAIS

*Le sentier de la Héronnière, 15 km, 4 h, départ de Saint-Jean-d'Angle, balisage : signalétique marcheur.  
Référence : topo-guide « Promenades et randonnées en Pays Rochefortais », Comité départemental de randonnée pédestre en Charente-Maritime.  
À 15 kilomètres au sud de Rochefort par la RD 733*

À partir des halles médiévales de Saint-Jean-d'Angle, le sentier emprunte une rue étroite passant près de l'église puis gagne les bois. On les délaisse rapidement pour suivre le GR®360 qui s'approche de l'ancien golfe de Saintonge. Au lieu-dit les Fours (tout proche mais hors sentier), on exploite encore une terre cuite renommée. En face, s'étend tout un marais formé par l'envasement progressif du golfe de Saintonge. La tour de Broue s'en détache, seul témoignage d'un château et d'un port vivant du commerce du sel. Situé au fond du golfe, il fut trop vite envasé et remplacé en 1555 par Brouage, créé sur un amas de lest à l'entrée du golfe. En s'approchant de La Gripperie-Saint-Symphorien, on longe une impressionnante héronnière qui héberge hérons cendrés et aigrettes gazettes.

Au bord du marais, la fontaine de La Gripperie qui, en bouillonnant tous les 22 août à minuit pouvait guérir les paralytiques. Le sentier suit la petite route passant ensuite devant l'église romane et remontant sur la falaise. Dans le marais que l'on découvre plus largement, un nid de cigognes a été installé. Ces implantations de poteaux élevés dans les marais maritimes et fluviaux de Charente-Maritime sont une réussite : ils sont aujourd'hui presque tous utilisés par des couples qui élèvent leur couvée. Puis le sentier se dirige vers les bois où il passe souvent en lisière pour rejoindre Saint-Jean-d'Angle.





## CIRCUIT EN HAUTE SAINTONGE

*Le sentier de l'estuaire, 10 km, 2 h 30 min, départ de Saint-Fort-sur-Gironde, balisage : jaune. Référence : topo-guide « Promenades et randonnées en Haute Saintonge (des coteaux de l'estuaire à la forêt de la Lande) », Comité départemental de randonnée pédestre en Charente-Maritime. À 24 kilomètres à l'ouest de Jonzac par la D 2.*

À partir de la place de la mairie de **Saint-Fort-sur-Gironde**, le sentier emprunte un chemin qui monte vers le coteau boisé de La Faucharderie. Du haut du coteau se dégagent de belles vues sur l'estuaire. En face, la colline de Beaumont où se dresse une tour qui servait d'amer pour les bateaux.

Le sentier descend jusqu'au niveau du marais que l'on va longer sur un chemin bordé de haies au pied de la colline de Beaumont. On arrive à **Saint-Romain-sur-Gironde**, charmant petit village avec son église entourée d'un cimetière antique. Le sentier remonte sur le coteau par Chez Péguin et Chez Dolet donnant une belle vue sur **Saint-Fort-sur-Gironde**. Terminer la randonnée par une visite à l'église romane où la façade présente de belles arcatures dont une curieuse voussure de têtes de chevaux.

## CIRCUIT EN PAYS ROYANNAIS

*Le sentier de la forêt, 12,5 km, 3 h 30 min, départ de La Grande Côte (accès facile par la rocade D 25), balisage : blanc-rouge GR®4 puis jaune. Référence : topo-guide « Promenades et randonnées en Pays Royannais », Comité départemental de randonnée pédestre Charente-Maritime. À 8 kilomètres au nord-ouest de Royan.*

Du parking de la Grande Côte, partir sur la plage jusqu'à des blockhaus ensablés. Entrer dans la forêt des Combots, propriété du Conservatoire du Littoral. À l'extrémité nord de cette forêt implantée en 1824 pour freiner l'ensablement, se trouve le zoo de la Palmyre (le sentier n'y passe pas). Par un passage souterrain, le sentier évite la circulation de la D 25. Puis on laisse le GR®4 (qui traverse toute la forêt jusqu'à Ronce-les-Bains) pour cheminer en forêt (balisage jaune). **À partir de ce moment, le sentier se trouve au cœur de la forêt acquise par le Conservatoire du Littoral, loin de toute route pendant plus de 3 km. En tenir compte en cas de période estivale très sèche (risques d'incendie).**

Franchir avec prudence la D 25 et atteindre le lac de **Saint-Palais-sur-mer**. La cité balnéaire établie au début du xx<sup>e</sup> siècle a longtemps porté le nom de **Bureau-les-Bains**, nom d'un bureau des douanes établi en 1840. Le sentier reprend en longeant le littoral rocheux et permet de découvrir le Pont du Diable. Continuer par les conches et corniches. Après le Puits de l'Auture, suivre le sentier piétonnier d'où l'on découvre quelques belles villas pour arriver à la Grande Côte.







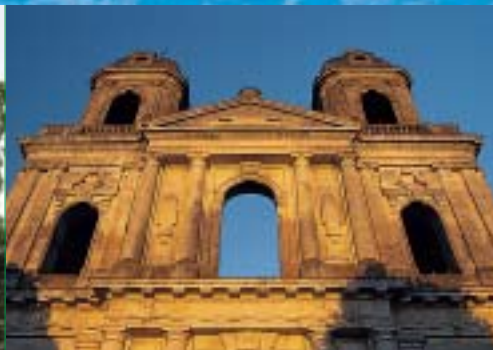
### CIRCUIT EN SAINTONGE ROMANE

*La vallée du Coran, 10 km, 2 h 40 min, départ de la place du Champ de foire (route de Chérac), balisage : jaune.*

*Référence : topo-guide « Promenades et randonnées en Saintonge Romane », Comité départemental de randonnée pédestre en Charente-Maritime. À 7 kilomètres à l'est de Saintes.*

Les fontaines et lavoirs sont nombreux dans Saint-Sauvant et ses environs. S'avancer d'abord à la fontaine Bigot en contrebas de la route puis emprunter le sentier qui monte vers le bourg. Par la rue du Paradis, parvenir à l'église romane où le portail est encadré de contreforts impressionnants. Parmi les nombreux modillons, remarquer l'homme à la barrique. Descendre à la Font Bénite pour passer au pied de la tour carrée, poste de guet pour surveiller hommes et marchandises. En traversant le bourg, franchir le Coran et après Treuil Pinaud monter dans le bois des Terrières. Après le hameau de Grelaud, le sentier aborde un moulin dominant Saint-Sauvant (belle vue).

Suivre le chemin qui dévale la pente en roulant les silex jusqu'à une route. Le sentier continue en face en passant devant d'anciennes champignonnières. On arrive près de Saint-Césaire en passant devant la grotte de « La Roche à Pierrot », lieu d'une découverte capitale dans le domaine de la préhistoire : la cohabitation pendant près de cinq mille ans des hommes de Neandertal et de Cro-Magnon. Traverser la route qui mène au parking du Paléosite (Centre d'interprétation de la Préhistoire). Monter dans les vignes pour accéder aux vallons boisés de Chez Chabot et de Chez Marceau (fontaine). On arrive à St-Sauvant avec le clocher qui apparaît en alignement du chemin.



### CIRCUIT EN VAL DE SAINTONGE

*Le sentier des bois, 9 km, 2 h 30, départ place de l'église de Varaize, balisage : jaune.*

*Référence : topo-guide « Promenades et randonnées en Vals de Saintonge », Comité départemental de randonnée pédestre Charente-Maritime. À 6 km à l'est de Saint-Jean-d'Angély.*

Situé sur l'ancienne voie romaine Poitiers-Saintes-Bordeaux, le village de Varaize est traversé par un ruisseau : la Nie. Au centre du bourg, l'église romane, point de départ de cette randonnée. La sculpture du portail sud est impressionnante par le nombre de personnages et de sujets traités avec élégance. Le sentier emprunte une ruelle pour se diriger vers les bois. À l'orée du bois, se trouve une pierre tombale, la tombe de Jonchères avec l'inscription : **« ici reposent les restes de Jonchères, ancien militaire retraité athée, désirant que chacun suive le même chemin. »**

Le sentier reste longuement en lisière donnant un beau panorama sur la campagne saintongaise. Il traverse ensuite le bois des Sablaux. La sortie du bois dégage une vue sur la campagne : à l'horizon, la forêt d'Aulnay. Continuer sur un chemin empierré qui suit la lisière des bois et entre dans le bois des Fossés. Traverser une route : c'est l'ancienne voie romaine Poitiers-Saintes-Bordeaux. On traverse la D 130 pour descendre vers Varaize. Suivre par la rue de la Groie (four communal à 200 m à gauche), la ruelle des promeneurs, la rue Saint-Nicolas et la rue de la place Saint-Germain. À l'extrémité de cette place verdoyante se trouve l'église romane.



# Sentiers de promenade et randonnée en Deux-Sèvres



*Vous n'aurez aucune excuse à ne pas connaître à fond les Deux-Sèvres si vous y passez vos vacances ou vos week-ends. En effet, le Comité Départemental du tourisme et le Comité Départemental de Randonnée pédestre ont publié une collection de près de 120 fiches de balades de 5 à 15 km sur l'ensemble du département, mettant en valeur le patrimoine et le paysage.*

*Elles sont ce qu'un randonneur peut rêver de mieux : en effet, chaque fiche décrit le point de départ, la distance à parcourir, la durée estimée de la balade, le type de balisage à suivre, un commentaire sur le patrimoine à découvrir et une carte détaillée. Vallée du Thouet, plan d'eau du Lambon, Marais Poitevin, du nord au sud, la campagne deux-sévrienne est très largement couverte par ces fiches, et des circuits urbains sont même proposés.*

*Ces fiches sont en vente, environ 0,45 € la fiche, dans les offices de tourisme du département et auprès du Comité Départemental de la randonnée pédestre.*

*Par ailleurs, un petit guide réalisé par le Parc Interrégional du Marais Poitevin recense vingt balades décrites par un naturaliste familier de cette vaste étendue mi-aquatique, mi-terrienne.*

#### **Adresse utile :**

Comité Départemental de Randonnée pédestre  
79, route de Parthenay

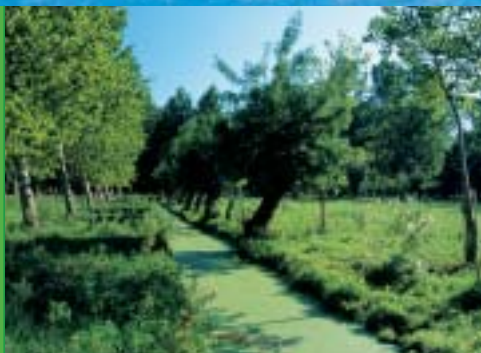
F-79100 SAINT-JEAN-DE-THOUARS

Tél. 05 49 96 11 75

Courriel : [rando79@free.fr](mailto:rando79@free.fr) – [www.rando79.free.fr](http://www.rando79.free.fr)

*Pour le chemin vers Saint-Jacques-de-Compostelle, reportez-vous aux pages 6 à 9.*





## À LA DÉCOUVERTE DU MARAIS POITEVIN

*Le circuit de Saint-Georges-de-Rex au Port Goron d'Amuré – 12 km – 3 h  
Au départ de la place du champ de foire de Saint-Georges suivre le balisage jaune*

Ce sentier entraîne au plus profond du Marais et permet de découvrir les ports et lavoirs et d'observer une belle végétation comme les iris des marais, les orchis à fleurs lâches, la valériane ou encore l'angélique ainsi que l'ordonnement des fossés, conches et autres rigoles du Marais poitevin.

Dirigez-vous en direction de Niort par la rue de la Croix Picot et tournez sur la deuxième route à gauche vers le marais de Saint-Georges. Un chemin blanc sinueux y permet une première incursion. Retour sur la petite route qui se fait bientôt chemin blanc. Bifurquez à droite sur un chemin herbeux qui conduit vers la boucle du Port Goron et qui ramènera en ce point. Après la passerelle, tournez à droite et longez la Grande Rigole. Poursuivre devant le Port Goron, tourner à gauche sur le premier large chemin. Parcourir le marais du Rouchis à Brunet, l'itinéraire revient à la passerelle puis au chemin blanc. Après avoir franchi la Rigole du Rimombœuf, le parcours contourne le marais par une route bordée de peupliers. Traversez la D180 et prenez un peu de hauteur par un chemin blanc. Tournez deux fois à gauche sur une petite route puis sur une ancienne voie ferrée. Retrouvez la Rigole du Rimombœuf et tournez à droite vers le port.

Suivant un dédale de rues, ruelles et autres sentiers entre les jardins, le parcours permet de découvrir successivement les vestiges d'un château féodal (propriété privée), le lavoir du Richebert, un pigeonier, le lavoir du Révérend, le lavoir de la Panification, un autel baroque polychrome dans l'église et la Grande Fontaine avant de rallier le point de départ.

## LA VALLÉE DU THOUET

*Le pont roman de Gourgé  
9 km – 2 h 15  
Le départ se situe près du Thouet, face au café du Pont; le balisage est jaune-rouge puis blanc-rouge*

Par les deux rives de la vallée du Thouet, les points de vue enchantent le randonneur autant que le patrimoine constitué de ponts, moulins, église, château, pierré (gué antique), croix... le bourg, resserré autour de son église est à découvrir. Du café du Pont, empruntez le chemin d'Houl-dizy en suivant le balisage jaune-rouge du GR®36B. Bifurquez à gauche et montez de suite à droite sur un chemin de terre. De beaux chemins passant près de la Gandonnière (dans le village, belles restaurations, point de vue sur Gourgé, ancien puits sur le « plan ») permettent de gagner le coquet château de la Roche-aux-Enfants et sa chapelle qui se reflètent dans l'étang du château. Peu après, quittez la variante du GR® pour suivre un balisage jaune qui vous conduit à l'Auduzière et sa fontaine puis au carrefour au sud de Jaunay où passe le GR®36 balisé en blanc-rouge. Un large panorama s'offre au regard. Descendez vers le Thouet qui sera traversé par le gué pierré de l'ancien moulin de Vernoux. Montez dans le village et tournez à gauche. Le parcours franchit le pittoresque vallon du ruisseau des Ecardes. Au niveau de la ferme du Mélier, les villages et châteaux de la rive droite du Thouet se dévoilent. Tournez à gauche à la Pointe (croix) vers Moulin Neuf sur l'ancien chemin gallo-romain de Saint-Hilaire. Au carrefour de la Croix Poirault, montez à droite, rue du Theil, et gagnez le centre de Gourgé. De la place de l'église romane, descendez par la route la route d'Assais et quittez le GR®36 pour le GR® de Pays (balisage jaune-rouge). Tournez à gauche en face de la chapelle Notre-Dame de Pitié (1867). Une croix hosannière romane, du XI<sup>e</sup> siècle puis restaurée fin XIX<sup>e</sup>, se trouve dans le nouveau cimetière. L'itinéraire repasse au carrefour de la Croix Poirault puis descend par le chemin de Saint-Hilaire. Trois ponts se sont succédés sur le Thouet : le pont gallo-romain, le pont roman rebâti sur les bases primitives au XI<sup>e</sup> siècle et récemment restauré puis le pont moderne construit en 1961.

L'église romane Saint-Hilaire (IX<sup>e</sup>-X<sup>e</sup> siècle), de style préroman carolingien, côtoie le logis de la Vergnée (XV<sup>e</sup> siècle) avec une tour polygonale et un clocheton. À Gourgé, on peut visiter un musée agricole et, dans son enceinte, des sarcophages datés du XI<sup>e</sup> siècle.





# Sentiers de promenade et randonnée dans la Vienne



*Des contreforts du Limousin aux larges étendues céréalières des plaines de Neuville et de Loudun, des terres rouges à châtaigniers de la région de Civray aux vallées de l'Anglin, de la Gartempe ou de la Creuse, c'est un paysage insolite et secret que vous serez amenés à découvrir tout au long des très nombreux sentiers balisés qui sillonnent les paysages jalonnés d'un patrimoine historique étonnant.*

*Les communes ou communautés de communes, appuyées par le Comité départemental de randonnée pédestre de la Vienne ont ouvert tout un ensemble de chemins pour les randonneurs de tous niveaux. Les Balades célestines, le Pé de Jojo, les Confidences de Mauprévoir, le sentier d'Oc et d'Oïl, les coteaux des Fadets etc, sont autant de sentiers aux noms imagés à emprunter le temps d'une journée ou d'un week-end. Le Comité départemental de tourisme de la Vienne a listé l'ensemble des fiches que peuvent mettre à disposition les offices de tourisme et les pays d'accueil touristiques (document adressé sur simple demande au 05 49 37 48 48).*

*Le topo-guide® « Poitiers et ses environs... » (référence P 861), présente les chemins de randonnée de la communauté d'agglomération : du parvis de Notre-Dame-la-Grande aux rochers du Porteau, de la grotte à Calvin à Saint-Benoît au site de la bataille de Nouaillé-Maupertuis, de la forêt de Moulière à la vallée d'Ensoulesse, quelque vingt itinéraires vous proposent de vous évader pour quelques heures dans et autour de la ville aux cent clochers.*

#### **Adresse utile :**

Comité Départemental de Randonnée pédestre  
2, rue Jean-Perrin – 86000 POITIERS  
Tél. 05 49 58 59 12 – [www.rando86.org](http://www.rando86.org)

Pour le chemin vers Saint-Jacques-de-Compostelle, reportez-vous aux pages 6 à 9.



### LE SITE DE LA BATAILLE DE NOUAILLÉ-MAUPERTUIS

*10 km, 2 h 30 balisage à suivre vert puis bleu, puis continuer sur le balisage jaune-rouge. Départ sur la place du Souvenir à proximité de l'abbaye.*

Passer à droite de la Maison pour Tous, emprunter les escaliers qui mènent au sentier et continuer en montant jusqu'à un rond-point. À main gauche, un sentier « le chemin du Clos-des-Moines » mène vers un sous-bois, se rétrécit et devient caillouteux à mesure que l'on progresse. Il débouche sur un croisement : prendre en face la rue de la Croix de la Garde et marcher jusqu'à la prochaine intersection. Prendre à gauche et monter le chemin de Russon. Tourner à gauche après la ferme en se dirigeant vers le pont qui traverse la rivière Miosson. S'engager sur le chemin herbeux qui passe derrière les maisons du lotissement et poursuivre tout droit par la rue de Villeneuve. Tourner à gauche et descendre la petite route tortueuse. Passer le pont du Gué-de-l'Omme et continuer en face. Marcher encore dix à quinze minutes avant de rencontrer le site du champ de la bataille de 1356 au cours de laquelle les armées de roi de France Jean le Bon affrontèrent celle du Prince Noir, fils du roi d'Angleterre Edouard III. S'engager sur la gauche par une petite allée qui mène au mémorial et s'arrêter pour lire les panneaux qui relatent en détail le déroulement des trois jours de bataille. Puis revenir sur ses pas jusqu'en bas de la côte et laisser la route pour s'engager dans le sentier qui traverse la prairie aménagée en aire de détente entre la rivière et les arbres. Poursuivre sur ce sentier qui domine quelque peu le Miosson, passer le pont des Douves et s'engager sous la porte de l'enceinte fortifiée. Un panneau informe sur l'église abbatiale Saint-Junien, les bâtiments conventuels et le logis du xv<sup>e</sup> siècle. Reprendre à gauche par le sentier des Douves et regagner l'endroit de départ.



### À LA RENCONTRE DE L'ANGLIN ET DE LA GARTEMPE

*13 km, 4 h, balisage jaune, sentier PR® agréé et recommandé par la Fédération Française de Randonnée Pédestre, fiche disponible dans les offices de tourisme et syndicats d'initiative de Saint-Pierre-de-Maillé et d'Angles-sur-l'Anglin. Départ de la place de Saint-Pierre-de-Maillé.*

Depuis la place, où l'on trouve tous les commerces, descendre la Grand-rue en direction du port. Le chemin longe la rivière Gartempe et est bordé d'un muret de pierres surmonté d'une haie de buissons sauvages. Son tracé est rectiligne et recouvert d'herbe en grande partie. Sur les falaises surplombant la rive opposée le château des Cottets puis celui de Jutreau s'offrent au regard du promeneur. Passé le village de Lussais, le sentier, bordé de fragon ou petit-houx, continue doucement jusqu'au confluent avec l'Anglin. Laisser le Roc-Midi à gauche, descendre le raidillon jusqu'à la rivière dans un environnement boisé. On appréciera le grand silence aux abords de ce cours d'eau qui retient ses barques endormies sur la rive et renvoie l'image des vestiges du château surplombant le petit village de Angles-sur-l'Anglin. Classé parmi les plus beaux villages de France, le bourg mérite le détour avec son moulin faisant face au pont de pierre aux trois arcades et ses harmonieuses maisons blotties autour de l'église. Quitter Angles-sur-l'Anglin par un sentier creux, en fait le GR®48, toujours bordé d'un muret de pierre, et continuer en bordure d'un petit bois. Laisser le GR®48 et s'orienter vers le hameau des Libourneaux sur la plaine et les prairies où paissent les moutons. Passer une allée de cèdres remarquables par leur stature et suivre un sentier blanc bordé de petites vignes. Il ramène à Saint-Pierre-de-Maillé et sa place de l'Étoile qui doit son nom aux lampadaires qui proviennent de la place du même nom à Paris.

# Randonnées insolites

Nature à pied

## LES « SORTIES NATURE » PROPOSÉES PAR LES PÔLES-NATURE DE CHARENTE-MARITIME

Les Pôles Nature de Charente-Maritime sont des sites naturels protégés mettant en valeur des richesses locales tant dans le milieu naturel que dans les traditions locales. Conseil Général, collectivités, Conservatoire du Littoral et associations de protection de la Nature sont liées autour d'une charte de qualité et garantissent les conditions d'ouverture au public.

Tout au long de l'année, trois calendriers de sorties sont proposés au gré des saisons et en particulier des promenades pour aller observer les oiseaux dans l'île de Ré, l'île d'Oléron, dans les Marais situés de part et d'autre de la Charente près de Rochefort ou dans l'estuaire de la Gironde. Des animateurs, véritables femmes et hommes de terrain, vous guident dans ces promenades et vous permettent d'approcher en toute sérénité ces oiseaux qui vivent dans les marais par milliers ou qui y trouvent une escale lors de leurs migrations.

### Informations :

Conseil Général ou Comité départemental du tourisme,  
85 boulevard de la République, 17076 La Rochelle, tél. 05 46 31 70 00 ou 05 46 31 71 71

Espace Nature de Charente-Maritime, Place Colbert 17300 Rochefort, tél. 05 49 99 04 36.  
et dans les offices de tourisme du département de la Charente-Maritime.

## LES DÉCOUVERTES-NATURE DANS LA RÉSERVE DU PINAIL

En lisière de la forêt de Moulière, le Pinail, véritable paysage lunaire, est né des vestiges de l'exploitation de la pierre meulière pour les moulins créant une mosaïque de mares sur fond de lande à bruyère. La présence de nombreuses espèces protégées tant dans la faune (la fauvette pitchou ou les leucorrhines, variété très rare de libellule) que dans la flore (plantes flottantes carnivores, orchidées telle la spiranthe d'été) ont conduit à la création d'une réserve naturelle.

Des randonnées guidées pour les scolaires et les groupes constitués sont organisées par le Centre permanent d'initiatives pour l'environnement ou CPIE, tél. 05 49 85 11 66 et pour le public désireux de participer à des sorties thématiques ou à des promenades crépusculaires, l'organisme de gestion de la réserve, le GEREPI, propose un programme annuel de sorties.

### Informations :

Maison de la Nature, 28 rue Mendès-France 86210 Vouneuil-sur-Vienne, tél. 05 49 02 33 47  
et dans les offices du tourisme de Châtellerault et de ses environs.

## LES BELLES ÉCHAPPÉES LE TEMPS D'UN DIMANCHE®

Le Comité Régional du tourisme a initié ces randonnées pour découvrir la région non seulement par ses paysages et son patrimoine mais également par ses produits du terroir, ses traditions et ses savoir-faire. Tout au long d'un parcours de 4 à 6 heures de marche autour d'une vallée, dans un grand site naturel, d'un vaste plan d'eau, les randonneurs sont invités à découvrir les saveurs locales, l'artisanat, les richesses architecturales, les coutumes et les traditions locales. Des associations de musiciens, de conteurs, de gens du spectacle, des artisans et les personnes qui animent la vie de tous les jours dans ces petites régions, accompagnent ces randonnées, ouvertes à tous et d'un niveau également accessible à tous. Un marché des saveurs du terroir, des dégustations de produits locaux ponctuent de façon conviviale le déroulement de la journée. Ces randonnées sont organisées en collaboration avec le comité régional de la randonnée pédestre, une fois par trimestre et dans chacun des quatre départements de la région à tour de rôle et le calendrier est disponible auprès du Comité régional du tourisme.

### Informations :

Comité Régional du Tourisme, Boîte Postale 56, 86002 Poitiers,  
tél. 05 49 50 10 50, ou sur le site Internet [www.poitou-charentes-vacances.com](http://www.poitou-charentes-vacances.com)

# Les grands rendez-vous et rassemblements en Poitou-Charentes

## CHARENTE

### MAI

- La multi rando du cognaçais
- La balade des Eaux-Claires

### JUIN

- La fête de la randonnée

### DERNIER DIMANCHE DE SEPTEMBRE

- La balade des oies sauvages

## CHARENTE-MARITIME

### DEUXIÈME DIMANCHE DE JUIN

- La rando du bipôle La Rochelle-Rochefort, randonnée sur le littoral entre La Rochelle et Rochefort, arrivée à Fouras.

### TROISIÈME DIMANCHE DE JUIN

- La Fête de la randonnée dans plusieurs lieux de Charente-Maritime.

### DERNIER WEEK-END DE SEPTEMBRE

- La Fête de l'oiseau de Clion-sur-Seugne : randonnée autour de la Seugne.

### PREMIER DIMANCHE D'OCTOBRE

- Randonnée à thème ; en 2005, Jules Verne et le phare du bout du monde à La Rochelle.

### DERNIER WEEK-END D'OCTOBRE

- La traversée pédestre de l'île d'Oléron en deux jours.

## DEUX-SÈVRES

### PREMIER DIMANCHE DE JUIN

- Le Marais en marche : une journée idéale pour découvrir en compagnie de nombreux habitués du Marais Poitevin, les secrets des conches, des rigoles, des villages, des chemins blancs de ce paysage mi-aquatique, mi-terrien.  
Informations : tél. 05 49 35 43 44

### PREMIER DIMANCHE D'OCTOBRE

- La journée départementale est ouverte à tous les publics et propose des circuits entre 8 et 35 km, accompagnés ou en autonomie avec une carte. Elle change de lieu chaque année pour montrer la diversité des paysages du département ; elle aura lieu à Nueil-les-Aubiers en 2005.  
Informations : tél. 05 49 96 11 75

## VIENNE

### DERNIER DIMANCHE DE SEPTEMBRE

- Rando-challenge ; il aura lieu à Quinçay en 2005.

Toute l'année des randonnées sont organisées par les associations de randonneurs. Les programmes sont disponibles au Comité Départemental de Randonnée pédestre de chaque département (voir adresses en dernière page).

*Document réalisé par le Comité Régional de Tourisme Poitou-Charentes avec le concours du Comité Régional de la Fédération Française de Randonnée pédestre, des Comités Départementaux de la Randonnée pédestre et des Comités Départementaux du tourisme de la Région Poitou-Charentes.*

© Textes CRT Poitou-Charentes. Photos : CRTPCI/Pascal Baudry, Patrick Bonneau, P. Bertrand, Gérald Buthaud, Jacques Villégier, Jean-Pierre Boulesteix ; photos des pages 1, 16 et 5 de couverture : tous nos remerciements au Parc Régional du Marais Poitevin ; page 13 photo du Comité Départemental de la Randonnée pédestre de Charente-Maritime.

Maquette générale : Chat Noir à Châtelleraut.

Maquette de couverture : RC2C La Rochelle.

Préresse et cartographie : IGS-CP à Angoulême.

Imprimé en juin 2005 par l'imprimerie La Rochelaise à La Rochelle.

Édition 2005-2006.



## CODE DU BALISAGE

Les sentiers sont fléchés par des marques de peinture sur les arbres, les rochers, les murs et les poteaux.

	PR® Promenades et Randonnées	GR® Grandes Randonnées	GRP® Grandes Randonnées de Pays
BONNE DIRECTION			
TOURNER À GAUCHE			
TOURNER À DROITE			
MAUVAISE DIRECTION			



## CONSEILS PRATIQUES POUR UNE BONNE RANDONNÉE

Préparer un sac à dos pour y mettre de l'eau (minimum 1 litre par personne), et un pique-nique ainsi que quelques aliments énergétiques pour un « petit creux ».

Choisissez une randonnée de votre niveau, et munissez-vous d'une carte ou d'un topo-guide.

Ne partez jamais seul et prévenez obligatoirement une personne de votre entourage de votre départ, en lui indiquant votre itinéraire.

En ce qui concerne l'équipement, prenez des chaussures de marche, en été, pensez aux lunettes de soleil, à la crème solaire, mais surtout au chapeau.

Une trousse à pharmacie est recommandée pour les premiers secours.

## Les principaux GR® et GRP® de Poitou-Charentes



— GR®  
- - - GRP®





## CODE DU BALISAGE

Les sentiers sont fléchés par des marques de peinture sur les arbres, les rochers, les murs et les poteaux.

	PR® Promenades et Randonnées	GR® Grandes Randonnées	GRP® Grandes Randonnées de Pays
BONNE DIRECTION			
TOURNER À GAUCHE			
TOURNER À DROITE			
MAUVAISE DIRECTION			



## CONSEILS PRATIQUES POUR UNE BONNE RANDONNÉE

Préparer un sac à dos pour y mettre de l'eau (minimum 1 litre par personne), et un pique-nique ainsi que quelques aliments énergétiques pour un « petit creux ».

Choisissez une randonnée de votre niveau, et munissez-vous d'une carte ou d'un topo-guide.

Ne partez jamais seul et prévenez obligatoirement une personne de votre entourage de votre départ, en lui indiquant votre itinéraire.

En ce qui concerne l'équipement, prenez des chaussures de marche, en été, pensez aux lunettes de soleil, à la crème solaire, mais surtout au chapeau.

Une trousse à pharmacie est recommandée pour les premiers secours.

## Les principaux GR® et GRP® de Poitou-Charentes



— GR®  
- - - GRP®

## POITOU-CHARENTES

### Comité Régional du Tourisme

60, rue Jean-Jaurès  
BP 56, F-86002 POITIERS Cedex  
Tél. +33 (0)5 49 50 10 50 – Fax +33 (0)5 49 41 37 28  
Courriel : [crt@poitou-charentes-vacances.com](mailto:crt@poitou-charentes-vacances.com)  
[www.poitou-charentes-vacances.com](http://www.poitou-charentes-vacances.com)

### Comité Régional de Randonnée pédestre

Office Municipal des Sports  
22, place Charles-de-Gaulle,  
F-86000 POITIERS  
Tél. + 33 (0)5 49 88 93 48

## CHARENTE

### Comité Départemental du Tourisme

27, place Bouillaud, F-16021 ANGOULÊME Cedex  
Tél. +33 (0)5 45 69 79 09  
Fax +33 (0)5 45 69 48 60  
Courriel : [info@lacharente.com](mailto:info@lacharente.com)  
[www.lacharente.com](http://www.lacharente.com)

### Comité Départemental de Randonnée pédestre

22, boulevard de Bury  
F-16000 ANGOULÊME  
Tél. et fax + 33 (0)5 45 68 15 48  
Courriel : [rando16@wanadoo.fr](mailto:rando16@wanadoo.fr)

## CHARENTE-MARITIME

### Comité Départemental du Tourisme

85, boulevard de la République,  
F-17076 LA ROCHELLE Cedex 09  
Tél. +33 (0)5 46 31 71 71  
Fax +33 (0)5 46 31 71 70  
Courriel : [info@evadezvous17.com](mailto:info@evadezvous17.com)  
[www.charente-maritime.org](http://www.charente-maritime.org) et [evadez-vous17.com](http://evadez-vous17.com)

### Comité Départemental de Randonnée pédestre

L'Aubrée  
F-17350 TAILLANT  
Tél. et fax + 33 (0)5 46 90 16 45  
Courriel : [rando.17@laposte.net](mailto:rando.17@laposte.net)  
[www.rando17.com](http://www.rando17.com)

## DEUX-SÈVRES

### Comité Départemental du Tourisme

15, rue Thiers, BP 8510, F-79025 NIORT Cedex 9  
Tél. + 33 (0)5 49 77 87 79  
Fax + 33 (0)5 49 24 90 29  
Courriel : [tourisme.deux.sevres@wanadoo.fr](mailto:tourisme.deux.sevres@wanadoo.fr)  
[www.tourisme-deux-sevres.com](http://www.tourisme-deux-sevres.com)

### Comité Départemental de Randonnée pédestre

79, route de Parthenay, F-79100 ST-JEAN-DE-THOUARS  
Tél. + 33 (0)5 49 96 11 75  
Courriel : [rando79@free.fr](mailto:rando79@free.fr)  
[www.rando79.free.fr](http://www.rando79.free.fr)

## VIENNE

### Comité Départemental du Tourisme

33, place Charles-de-Gaulle  
BP 287, F-86007 POITIERS Cedex  
Tél. +33 (0)5 49 37 48 48 – Fax +33 (0)5 49 37 48 49  
Courriel [cdt@tourisme-vienne.com](mailto:cdt@tourisme-vienne.com)  
[www.tourisme-vienne.com](http://www.tourisme-vienne.com)

### Comité Départemental de Randonnée pédestre

2, rue Jean-Perrin  
86000 POITIERS  
Tél. + 33 (0)5 49 58 59 12  
[www.rando86.org](http://www.rando86.org)